

# TÁRSADALMI BEFOGADÁS MAGYARORSZÁGON ÉS NEMZETKÖZI SZÍNTÉREN

[A társadalmi befogadás szinterei az Erasmus+ és az Európai Szolidaritási Testület projektekben Erasmus+ |](#)

[Tempus Közalapítvány \(erasmusplusz.hu\)](#)

2022.11.29.

**Fazekas Ágnes Sarolta, PhD**

Email: [Fazekas.agnes.sarolta@barczi.elte.hu](mailto:Fazekas.agnes.sarolta@barczi.elte.hu)

LinkedIn: [Agnes Sarolta Fazekas, PhD | LinkedIn](#)

Adjunktus

Eötvös Loránd Tudományegyetem (ELTE)

Bárczi Gusztáv Gyógypedagógiai Kar, Fogyatékoság és Társadalmi Részvétel Intézet

[CHARM-EU](#) Európai Szövetség Inclusiveness Munkacsoport vezető (2019-2022)

# **SZERKEZET**

- I. HOZZÁFÉRÉS ÉS RÉSZVÉTEL MODELLJEI, FŐBB FOGALMAK**
- II. KRONOLÓGIAI ÉS RÖVID TARTALMI ÁTTEKINTÉS - A TÁRSADALMI BEFOGADÁS & DIVERZITÁS AZ OKTATÁS, MOBILITÁS TERÜLETÉN**
- III. A TÁRSADALMI BEFOGADÁS ÉS SOKSZÍNŰSÉG SZERVES RÉSZÉVÉ VÁLIK AZ ERASMUS+ PROGRAMNAK**
- IV. MIT JELENT MINDEZ A TERVEZÉS, MEGVALÓSÍTÁS, ELLENŐRZÉS SORÁN?**
- V. JAVASLATOK KÜLÖNBÖZŐ SZERVEZETEK RÉSZÉRE**
- VI. KÉRDÉSEK**

# I. HOZZÁFÉRÉS ÉS RÉSZVÉTEL MODELLJEI

## Kapcsolódó irodalom:

Fazekas, Á.S. (2018).  
Felsőoktatáshoz történő hozzáférés  
és a felsőoktatásban való részvétel  
vizsgálata a fogyatékossgal élő  
személyek vonatkozásában. Doktori  
disszertáció. Budapest: Eötvös  
Loránd Tudományegyetem  
Társadalomtudományi Kar  
Szociológia Doktori Iskola  
Szociálpolitika Doktori Program.

Retrieved:

<https://edit.elte.hu/xmlui/handle/10831/44521>

Kép forrása: (Silcock, 2016, p.1)

## EQUALITY VERSUS EQUITY



In the first image, it is assumed that everyone will benefit from the same supports. They are being treated equally.



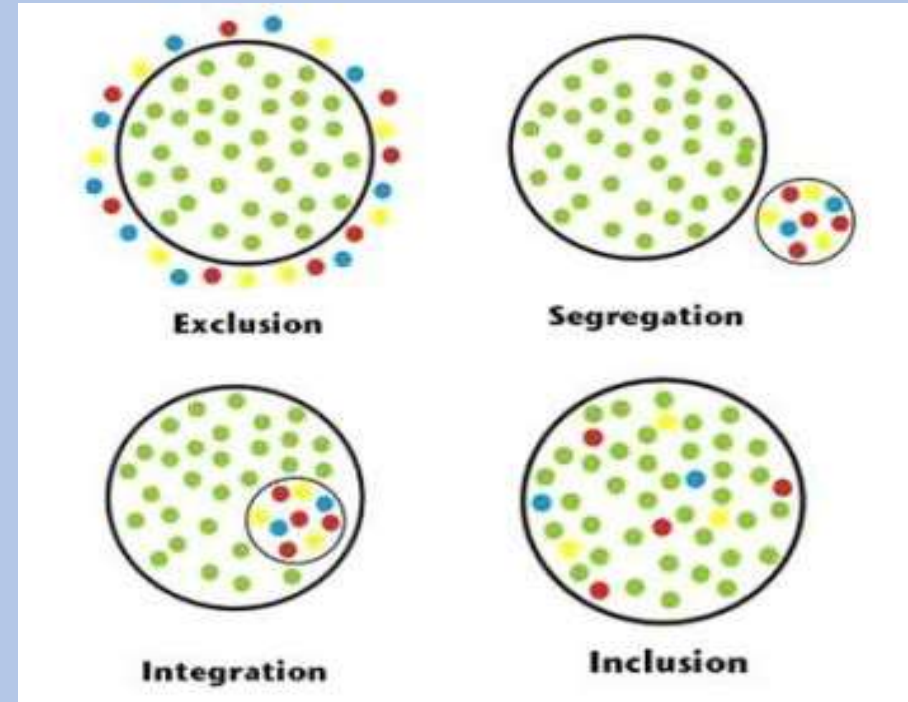
In the second image, individuals are given different supports to make it possible for them to have equal access to the game. They are being treated equitably.



In the third image, all three can see the game without any supports or accommodations because the cause of the inequity was addressed. The systemic barrier has been removed.

## FŐBB FOGALMAK: INKLÚZIÓ

- **Átalakítás:** a szervezeti kultúra, társadalmi működésben egy olyan elmozdulást, átalakítást jelent, ahol a különböző háttérű, különböző körülményekkel, saját megélt tapasztalatokkal rendelkező különböző csoportok vagy egyének érzik az hovatartozás (sense of belonging) érzését, érzik, hogy a közösségben megbecsülést, elfogadást, befogadást. A helyzetek, körülmények lehetnek láthatóak vagy rejtettek.
- **szisztematikus változtatást igényel** struktúrákban, a megközelítésekben, stratégiákban a környezetben meglévő akadályok lebontása szükséges.



## II. KRONOLÓGIAI ÉS RÖVID TARTALMI ÁTTEKINTÉS A TÁRSADALMI BEFOGADÁS & DIVERZITÁS AZ OKTATÁS, MOBILITÁS TERÜLETÉN

**Globális szint: oktatás, nemzetköziesítés, társadalmi befogadás, sokszínűség, esélyegyenlőség**

**Európai Unió: oktatás, nemzetköziesítés, társadalmi befogadás, sokszínűség, esélyegyenlőség**

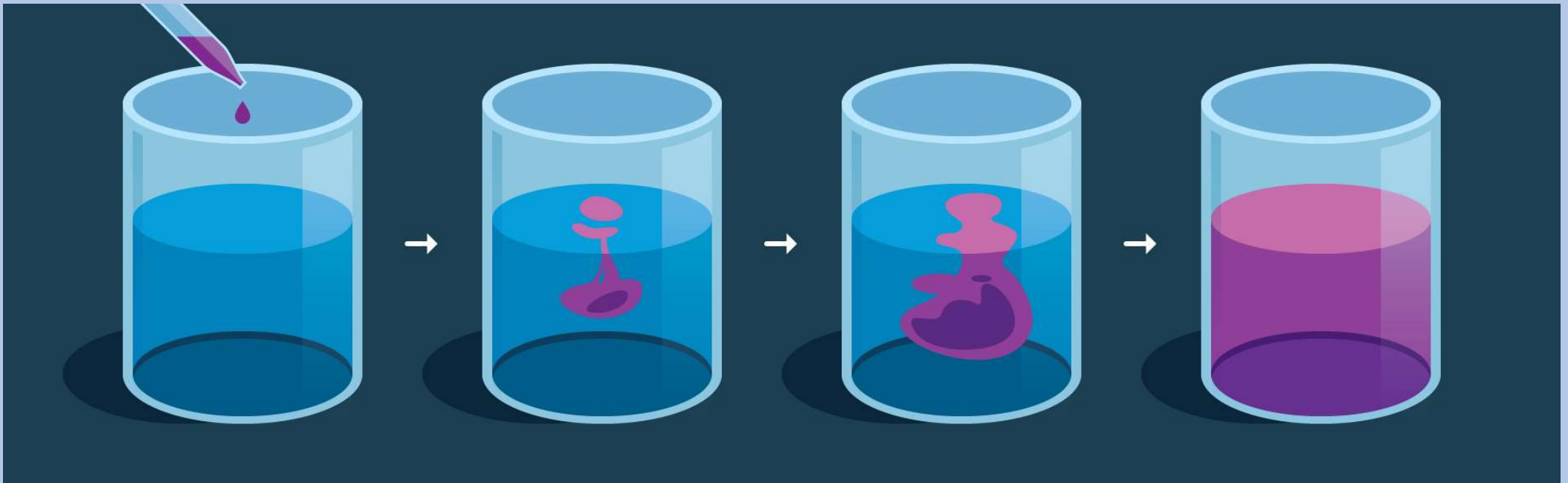
**Erasmus+ Program (és a szektor korábbi programjai): oktatás, nemzetköziesítés, társadalmi befogadás, sokszínűség, esélyegyenlőség**

**Tagállami szint: oktatás, nemzetköziesítés, társadalmi befogadás, sokszínűség, esélyegyenlőség**

**Regionális, helyi szint: oktatás, nemzetköziesítés, társadalmi befogadás, sokszínűség, esélyegyenlőség**

### III. A TÁRSADALMI BEFOGADÁS ÉS SOKSZÍNŰSÉG SZERVES RÉSZÉVÉ VÁLIK AZ ERASMUS+ PROGRAMNAK

- Az adott területet érintő szakpolitikai anyagokban, stratégiákban és a szervezeti kultúra, és a széleskörű működésben a társadalmi befogadás és a sokszínűség szerves részét képezi a tervezésnek, gyakorlatba helyezésnek és monitorozás, értékelés folyamatának.





# IV. MIT JELENT MINDEZ A TERVEZÉS, MEGVALÓSÍTÁS, ELLENŐRZÉS SORÁN? (1)

## Kommunikációs és disszemináció

- általános, a személyek lehető legszélesebb köre számára akadálymentes információk közvetítése
- célzott kommunikációs és disszemináció megvalósítása. Ennek megvalósítása a célcsoportokkal dolgozó szervezetekkel való együttműködés és az érintett csoportokra, szabott kommunikáción keresztül valósulhat meg.
- **Konkrét javaslat:** Átfogó inklúziós szempontrendszer kidolgozása mely beépül a kommunikáció, disszemináció gyakorlataiba.



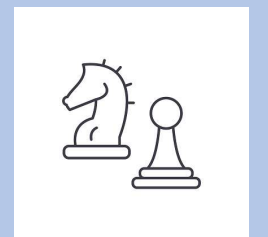
## Támogatás

- szükséges támogatni azokat a szervezeteket, akik valamilyen szinten már elköteleződtek a társadalmi befogadás és sokszínűség témájú projektek iránt.
- **Konkrét javaslat:** Szervezetek összekapcsolása, akik már részt vettek nemzetközi projekt, mobilitás megvalósításban
- szükséges feltárni azokat a körülményeket, melyek akadályoztatják a szervezetek hozzáférését és részvételét a nemzetközi projektek és mobilitások vonatkozásában.
- **Konkrét javaslat:** Olyan szervezetek elérése, akik még vesznek részt nemzetközi projektekben, mobilitásokban



## Stratégiaalkotás

- Végső cél, hogy ne egymással párhuzamos stratégiák legyenek, hanem egymásra referáló és egymást támogató stratégiák. Tulajdonképpen a társadalmi hozzáférést és részvételt és sokszínűséget támogató alapelvek, célkitűzésnek minden területen, és stratégiában állandó, szerves szempontként lenne szükséges megjelennie. (A Mainstreaming Inclusion and Diversity ezt jelenti)
- **Konkrét javaslat:** Egymásra reflektáló, egymást támogatás stratégiák és gyakorlatba helyezések



## IV. MIT JELENT MINDEZ A TERVEZÉS, MEGVALÓSÍTÁS, ELLENŐRZÉS SORÁN? (2)

### Inklúziós szakemberek bevonása

- inklúziós munkatárs szerepének, szakmai kompetenciájának és feladatkörének értelmezése
- **Konkrét javaslat:** különböző nemzetközi jogyakorlatok áttekintése, és átgondolása

### Képzések szervezése, valamint kapcsolatépítési lehetőségek biztosítása

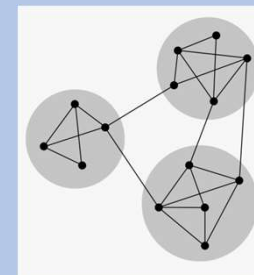
- olyan szakértők, szervezetek, valamint érintettek személyes élettapasztalattal (inclusion, diversity, human rights experts with own lived experiences) rendelkező személyek, szakemberek bevonása, akik szakértelmükkel és megélt élettapasztalataikkal tudják növelni a különböző workshopok, szakmai továbbképzésének minőségét és változatosságát.
- **Konkrét javaslat:** A társadalmi befogadás és sokszínűség területén létrehozott szakértői hálózat (expert pool) bővítése

### Folyamatos nyomonkövetés, beszámolás

- Szükséges több fázison keresztülvinni az értékelést és nyomonkövetést, szakértők, érintett személyek (individuals with lived experiences), és a társadalmi inklúzió, sokszínűség területén dolgozó szervezetek bevonásával
- **Konkrét javaslat:** meghatározott időközönként kapcsolódó szakértők, érintettek, szervezetek bevonása

### Összhang más programokkal

- A különböző társadalmi csoportok számára átjárást biztosítani a különböző lehetőségek
- **Konkrét javaslat:** Felhasználóbarát, akadálymentes rövid tájékoztató anyagok elkészítése és azokhoz illeszkedő hosszútávú kommunikációs kampány kidolgozása és megvalósítása

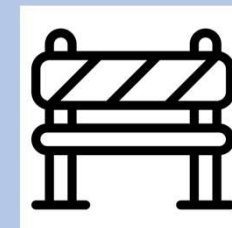




# V. JAVASLATOK KÜLÖNBÖZŐ SZERVEZETEK RÉSZÉRE (1)

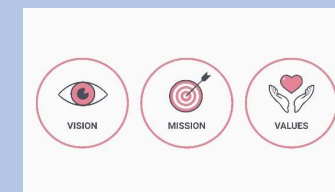
## 1. AKADÁLYOK ÖSSZEGYŰJTÉSE

**Konkrét javaslatok:** Javasolt feltérképezni, hogy az adott szervezet számára milyen aggályok fogalmazódnak meg, milyen szervezeti/társadalmi akadályok hátráltatják a részvételt a mobilitási programokban illetve mit tehet a környezet/szervezet, hogy a fennálló akadályokat lebontsa, milyen támogatásokra tud támaszkodni?



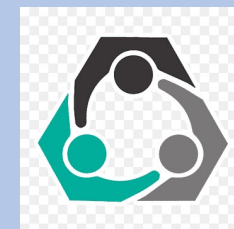
## 2. ÉRTÉKEK, ELVEK ÁTTEKINTÉSE

**Konkrét javaslatok:** A szervezet munkájában, pályázatban, jelentőségteljesen és konkrétan határozza meg, hogyan tekint a társadalmi befogadás, a sokszínűség értékére, konkrétan határozza meg a célcsoportot, akik hozzáférését és társadalmi részvételét különböző társadalmi akadályok hátráltatják. Javasolt széleskörűen értelmezni a diverzitást és nem csak „doboz kipipálásként tekinteni a területre”



## 3. TÁMOGATÁS IGÉNYBEVÉTELE

**Konkrét javaslatok:** A szervezetek közötti kapcsolódások kialakítása és olyan szervezetek felkutatása, akik már sikeresen részt vettek mobilitási programokban illetve feltérképezni, hogy a Nemzeti Iroda milyen támogatást tud nyújtani. Tudásmegosztó találkozókön egymástól tanulni illetve a pályázási anyag előkészítésében támogatásban segítség. Egyéb gyakorlati, megtapasztalási lehetőségek, amik segítenek, hogy kézzel foghatóvá válják, mit jelent egy projekt inkluzív megvalósítása.



## V. JAVASLATOK KÜLÖNBÖZŐ SZERVEZETEK RÉSZÉRE (2)

### 4. KÜLÖNBÖZŐ ÉLETHELYZETEK, TAPASZTALATOK MEGISMERÉSE

**Konkrét javaslat:** Legyen kíváncsi az adott környezetben az egyének, közösség tapasztalataira, ismerje meg azokat különböző módokon, például, interjúk, fókuszcsoporthok, stb. segítségével.



### 5. FORRÁSSZÜKSÉGLETEK, KOCKÁZATOK, SZÜKSÉGLETEK ÖSSZEGYŰJTÉSE

**Konkrét javaslat:** Mind a projekthez kapcsolódó forrásszükségletek, akadályok kockázatok feltérképezése összegyűjtése, illetve a személyek lehető legteljesebb körére vonatkozó szükségletek összegyűjtése

#### Kapcsolódó hasznos gyakorlati források:

Fazekas, A.S. & Shparber, I. (2021). ENABLE guide to inclusive youth activities. Brüsszel, Belgium: Organising Bureau of European School Student Unions. Retrieved from: <https://obessu.org/resources/documents/obessu-publications/enable-guide-to-inclusive-youth-activities/>

Fazekas, Á. S. & Csalagovits, Z. (2019). A step-by-step Guide for making your Erasmus+ Projects inclusive. Budapest: Te is Alapítvány. Retrieved from: [https://www.dropbox.com/s/9i17h7bbxnu2y64/Step by Step Guide ErasmusACCESS print.pdf?dl=0](https://www.dropbox.com/s/9i17h7bbxnu2y64/Step%20by%20Step%20Guide%20ErasmusACCESS%20print.pdf?dl=0)



## VI. KÉRDÉSEK



## VII. FORRÁSOK, TOVÁBBI HASZNOS INFORMÁCIÓK

- European Commission (2017). Recommendations include higher education students and staff with physical, mental or health-related conditions in the Erasmus+ programme for Higher Education Institutions. Brussels, Belgium. Retrieved from: [http://sepie.es/doc/comunicacion/publicaciones/erasmus-plus-recommendations-higher-education\\_en.pdf](http://sepie.es/doc/comunicacion/publicaciones/erasmus-plus-recommendations-higher-education_en.pdf)
- European Commission (2017). Recommendations include higher education students and staff with physical, mental, or health-related conditions in the Erasmus+ programme for National Agencies. (LINK is missing from the EU website)
- EAIE ACCESS & DIVERSITY Expert Community (2014): ABC The ABC guide to inclusive international mobility for all. Amsterdam, the Netherlands: EAIE European Association for International Education. Retrieved from: <https://www.eaie.org/our-resources/library/publication/Tools-Templates/abc-guide-inclusive-international-mobility.html>
- Fazekas, Á.S. (2018). Felsőoktatáshoz történő hozzáférés és a felsőoktatásban való részvétel vizsgálata a fogyatékkal élő személyek vonatkozásában. Doktori disszertáció. Budapest: Eötvös Loránd Tudományegyetem Társadalomtudományi Kar Szociológia Doktori Iskola Szociálpolitika Doktori Program. Retrieved: <https://edit.elte.hu/xmlui/handle/10831/44521>
- Fazekas, A.S. & Shparber, I. (2021). ENABLE guide to inclusive youth activities. Brüsszel, Belgium: Organising Bureau of European School Student Unions. Retrieved from: <https://obessu.org/resources/documents/obessu-publications/enable-guide-to-inclusive-youth-activities/>
- Fazekas, Á. S. & Csalagovits, Z. (2019). A step-by-step Guide for making your Erasmus+ Projects inclusive. Budapest: Te is Alapítvány. Retrieved from [https://www.dropbox.com/s/9i17h7bbxnu2y64/Step by Step Guide ErasmusACCESS print.pdf?dl=0](https://www.dropbox.com/s/9i17h7bbxnu2y64/Step_by_Step_Guide_ErasmusACCESS_print.pdf?dl=0)